

Arkeologiska undersökningar i den utställda världen 2



Fou rapport 9

Rapport över arkeologisk kartering och delundersökning av "Gamla Stockholm" inom området för Allmänna konst- och industriutställningen i Stockholm 1897, Framnäs, Lejonslätten, Rosendalsvägen 3–5, Södra Djurgården, Stockholms stad

Charlotte Hedenstierna-Jonson

Med bidrag av Gunnar Andersson & Katherine Hauptman

STATENS HISTORISKA MUSEER

STATENS HISTORISKA MUSEUM • KUNGLIGA MYNTKABINETTET • TUMBA BRUKSMUSEUM

ARKEOLOGISKA UNDERSÖKNINGAR I DEN UTSTÄLLDA VÄRLDEN 2

CHARLOTTE HEDENSTIERNA-JONSON
MED BIDRAG AV GUNNAR ANDERSSON & KATHERINE HAUPTMAN

Statens historiska museer
box 5428
114 84 Stockholm
www.historiska.se

OMSLAGSBILDEN

Besökare och kurdeltagare vid undersökningen på Djurgården.
Foto: Charlotte Hedenstierna-Jonson

INNEHÅLL

Inledning	7
Sammanfattning av resultat	8
Syfte och målsättningar	9
Projektorganisation	9
Metoder	10
Bakgrund	11
Historisk arkeologi och publik arkeologi, en introduktion.....	14
Kursverksamhet	16
Fältarbetet på Djurgården 2010	18
Slutsatser	25
Referenser	25
Bilaga 1. Lager- och anläggningslista samt stratigrafiska matriser	27
Bilaga 2. Till Historiska museet accederade fynd	31

INLEDNING

Statens historiska museum utförde i augusti 2010 en arkeologisk delundersökning vid Framnäs udde, Djurgårdsslätten på Södra Djurgården i Stockholm. Området är inte fast fornlämning och är därmed inte klassad som kulturlämning enligt Kulturmiljölagen, 2§. Däremot är området beläget inom Nationalstadsparken. Till 1897 års Allmänna Konst- och Industriutställning i Stockholm uppfördes en storskalig modell av ett medeltida Stockholm på Framnäs udde. Området kallades under utställningen för *Gamla Stockholm*.

Undersökningen är en del av projektet *Moderna kulturarvsprocesser och medierad tillgänglighet* och en fortsättning på de undersökningar som genomfördes 2008 på den konstgjorda ön "Helgeandsholmen" vid Framnäs udde. Resultaten från denna grävning finns redovisade i rapporten *Arkeologiska undersökningar i den utställda världen* (Andersson & Nordin 2010).

Delundersökningens syfte var att identifiera och analysera spåren efter den tillfälliga utställningen 1897. Undersökningen pågick under 14 dagar och var utformad som kursverksamhet. Arbetet var under hela perioden öppet för publik.

2010 års utgrävningar på Djurgården har skett i samarbete med Kungliga Djurgårdens förvaltning och Riksantikvarieämbetet, avdelningen för arkeologiska undersökningar UV mitt.

SAMMANFATTNING AV RESULTAT

Vid delundersökningen upptogs ett schakt som omfattade 12 kvm samt ett par provschakt om 4 kvm vardera. Schakten placerades på eller i anslutning till anomalier som framgick av georadarundersökningar som genomförts på platsen under maj 2010.

Den arkeologiska undersökningen visade på lämningar, både i form av anläggningar och av föremål, som kunde kopplas till aktiviteterna kring utställningen. Huvudschaktet innehöll resterna efter den nedgrävning som format en del av vallgraven till modellbygget av slottet Tre kronor. Vallgraven har sedan fyllts med massor från rivningen av utställningen, vilka innehöll delar av miljöerna i "Gamla Stockholm" och personliga föremål som kan kopplas till utställningen och aktiviteterna kring denna. Efter utställningen skapades en parkmiljö på Framnäs udde. I samband med detta höjdes delar av markytan upp, med hjälp av dumpmassor från Stockholms stad, troligen för att komma i nivå med det som idag kallas Rosendalsvägen.

I de två provschakten stärktes bilden av att hela Framnäs udde varit föremål för omfattande markarbeten efter det att utställningen rivits. Även här fanns rivningsmassor från utställningen och andra massor som tolkas som dump från den omgivande staden.

Fyndmaterialet var relativt omfattande och innehöll föremål som kunde kopplas direkt till aktiviteterna kring utställningen. Till största del utgjordes fynden av konstruktionsdelar från utställningens utomhus- och inomhusmiljöer. Av materialet att döma var delar av byggnationerna rena kulisser, med papp, puts och gips, medan andra var mer gediget uppförda i tegel och gråsten.

Utvärderingen av kursen genomfördes i form av intervjuer av de enskilda deltagarna och dessa kommer att redovisas inom ramarna för projektet *Moderna kulturarvsprocesser och medierad tillgänglighet*. Utifrån en fältarkeologisk ståndpunkt kan dock sägas kursupplägget har fungerat väl då förutsättningar för kontinuitet och kunskapsuppbyggnad har skapats.

SYFTE OCH MÅLSÄTTNINGAR

Undersökningens målsättning kan delas upp i två delar.

1. Att hålla en väl genomförd kurs i den historiska arkeologins grundläggande metoder, med särskilt fokus på publik verksamhet.
2. Att frilägga, undersöka och kartera byggnadslämningar från 1897 års utställning samt att undersöka om det finns äldre lämningar på platsen.

Kursdeltagarna skulle få pröva på de olika moment som ingår i en historisk arkeologisk undersökning med dokumentation, lagerbeskrivning, mätning och ritning samt fyndomhändertagande i fält. I kursen ingick även att möta den intresserade allmänheten och besvara frågor, visa schaktet och beskriva både undersökningsobjektet och den arkeologiska metoden.

PROJEKTORGANISATION

Projektet leddes av Katherine Hauptman. Dessutom medverkade Gunnar Andersson, Fredrik Svanberg, Li Kolker och Charlotte Hedenstierna-Jonson. Samtliga arbetade med kursverksamheten och den arkeologiska undersökningen i fält under v. 34 och v. 35. Arbetet innebar föreläsningar och visningar under en introduktionsdel av kursen, samt fältarbete, undervisning och handledning i fält och publikmöte under grävveckorna. Under fältarbetet deltog även Lotta Fernstål och Kristin Ledsten (praktikant).

METODER

Undersökningen var en kursverksamhet samtidigt som den var publik. Under hela fältarbetet hade allmänheten tillträde till utgrävningsplatsen och möjlighet att tala med arkeologer och kursdeltagare mellan 9.00 och 16.00.

Kursdeltagarna fick arbeta i enlighet med en single-context baserad, stratigrafisk metodik (jfr Larsson 2000:117ff). Målet var att samtliga kursdeltagare skulle pröva på att definiera och dokumentera lager och anläggningar, hantera fynd i fält samt att rita i plan och sektion. Lager- och anläggningsbeskrivningar i rapporten bygger på kursdeltagarnas iakttagelser och dokumentation.



Fig 1 & 2. Sektionsritning under arbete och det färdiga resultatet till höger (foto M.agnus Aronson).

BAKGRUND

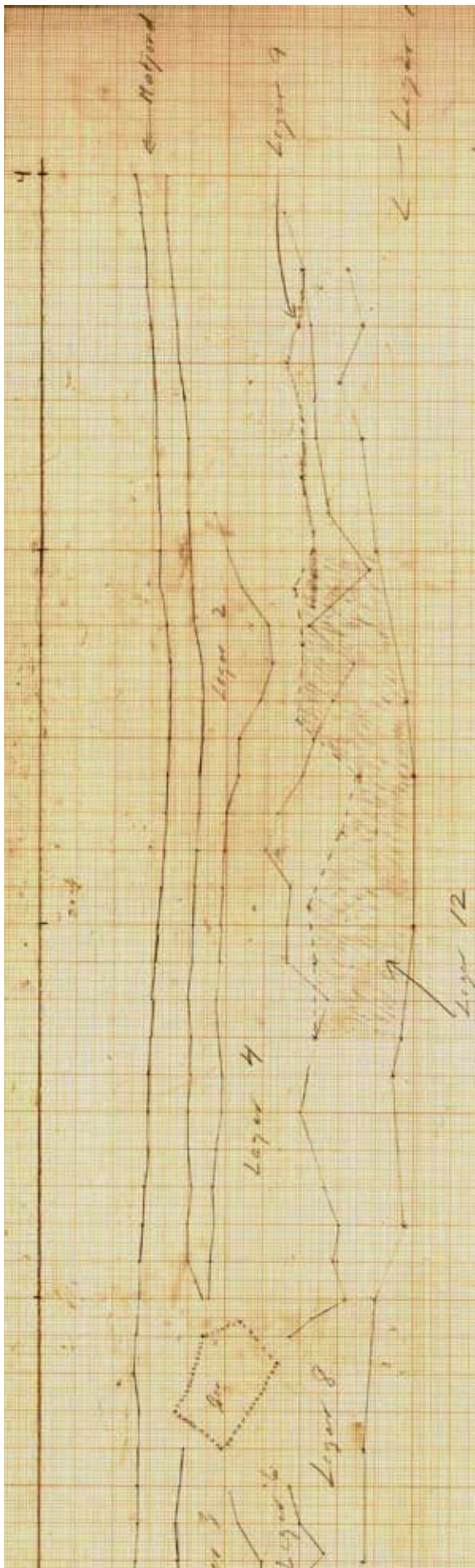
Den Allmänna konst- och industriutställningen i Stockholm 1897 var en manifestation över industrialismens framsteg i Sverige (och Norge). Under fyra månader strömmade närmare 1,7 miljoner besökare genom utställningsområdet på Lejonslätten på Kungliga Djurgården i Stockholm. I de olika paviljongerna och utställningslokalerna visades prov på tekniska landvinningar som telefoni och elektricitet. Utställningen skulle förmedla bilden av Sverige som en industrination. Moderniteten framhölls även genom att som kontrast visa upp en bild av det historiska Sverige. Utställningen var en nationell angelägenhet, med ett skandinaviskt perspektiv. Utställare från de andra nordiska länderna bjöds in tillsammans med Ryssland. Utställningen spelade en stor roll i sin samtid. Den blev häpnadsväckande välbesökt och minnet av den lever fortfarande kvar i forskning och i det kollektiva minnet (Nordin 2007: 10ff).

Trots den stora uppmärksamheten som var kring själva utställningen 1897 är dess materiella historia inte nämnvärt känd. Omständigheterna kring byggnationen och rivandet av Gamla Stockholm är lite kända och utgör i sig en anledning till varför en arkeologisk undersökning av platsen är intressant.

Lämpliga platser för en arkeologisk undersökning av Stockholmsutställningen lyftes fram i den rapport som skrevs 2007 av Jonas M. Nordin. Här framhölls området vid Framnäs udde som en plats som kunde medföra fynd från verksamheterna före utställningen. Enligt en karta från 1791 ska udden varit platsen för ett kruthus, och under 1800-talets första hälft lät arkitekt Fredrik Blom uppföra flyttbara hus på platsen (Nordin 2007:24; www.stockholmskallan.se/kartor).

FRAMNÄS UDDE OCH GAMLA STOCKHOLM

En stor del av utställningsområdet upptogs av "Gamla Stockholm" där delar av det medeltida Stockholm rekonstruerats som byggnader och



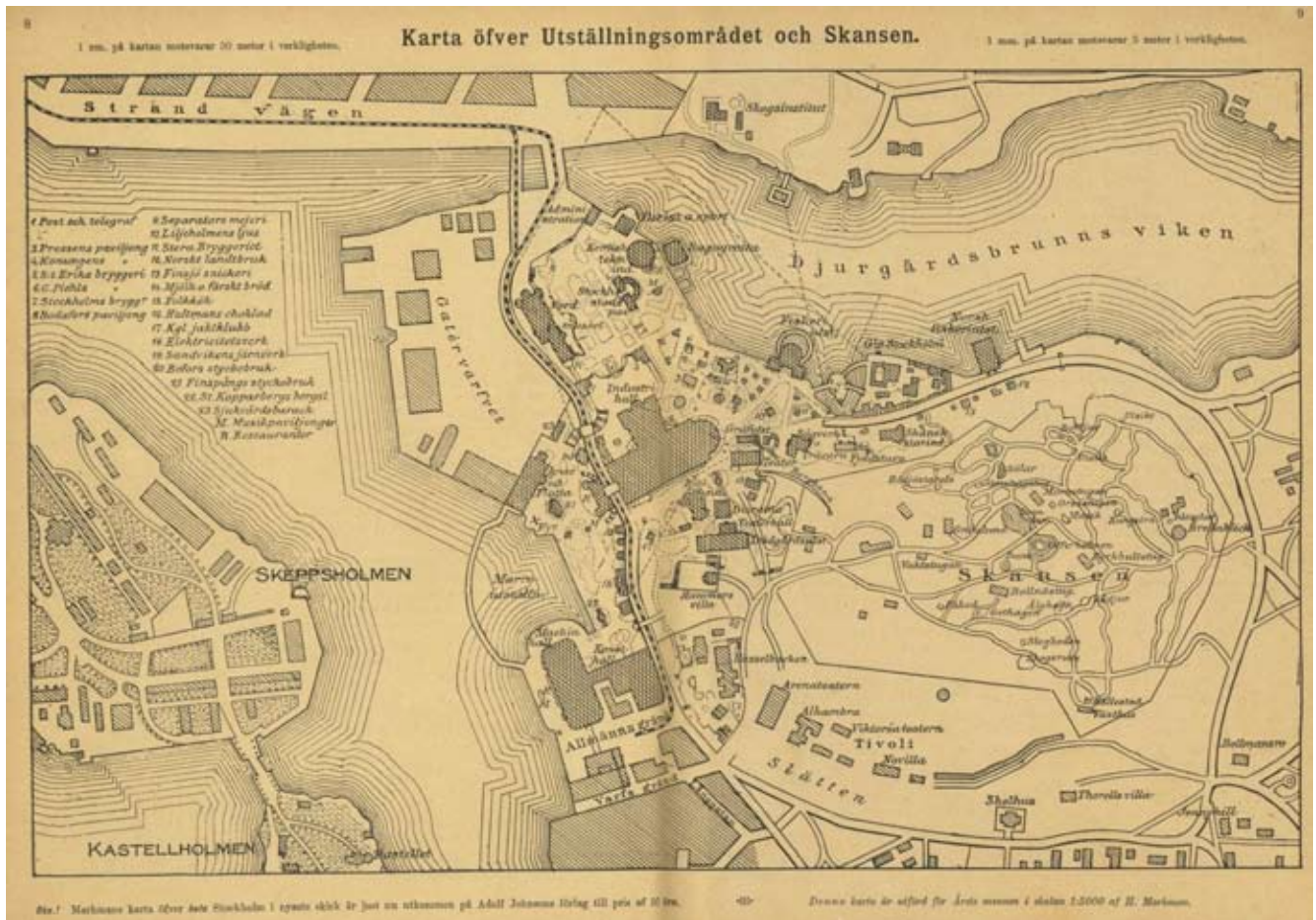


Fig. 3. Karta över utställningsområdet och Skansen upprättad av H. Markman för Årets minnen.



Fig. 4. Detalj över området Gamla Stockholm från Markmans karta.

kulisser i mindre skala. Huvudsakligen placerat på den del av Djurgården som kallas Framnäs udde fanns, bland kullerstensbelagda gator och gränder, slottet Tre kronor med vallgrav och kärntorn, Stortorget och Storkyrkan. Helgeandsholmen byggdes upp på konstgjord väg och utgjorde en magnifik entré till denna del av utställningen. Det fanns ett rikt nöjesutbud i de medeltida kvarteren med krogar, teatrar, kaféer och butiker. På gatorna gick folk klädda i kostymer som speglade tidens romantiska bild av medeltiden – renässansen. Det historiska Stockholm fungerade även som en illusorisk kontrast till några av samtidens mest häpnadsväckande tekniska landvinningar. Inne i de medeltida byggnaderna kunde besökaren få ta del av röntgendemonstrationer eller bevittna de första rörliga bilderna med en filmsnutt som visade kung Oscar II högtidliga invigning av utställningen.

Gamla Stockholm ritades av slottsarkitekt Fredrik Liljekvist, som även ritat Kungliga Dramatiska teatern vid Nybroplan och Kungliga Tennishallen på norra Djurgården. Till Stockholmsutställningen ritade Liljekvist även den sk Jaktvillan, som ännu ligger kvar efter Djurgårdsvägen.

Byggnaderna i "Gamla Stockholm" var till stora delar kulissbyggen och aldrig tänkta att vara bestående. Det fanns dock undantag med mer stabila konstruktioner där besökaren kunde gå in och beskåda interiörer, äta och dricka etc.

GAMLA STOCKHOLM RIVS

Stockholmsutställningen var planerad och byggd som en tillfällig installation. Vissa av byggnaderna bevarades på plats medan andra flyttades. Redan under utställningens sista dag den 3 oktober 1897 plockades, eller plundrades området på lösöre (Pred 1991; Ekström 1994:197ff). Plundringen uppmärksammades i tidningarna och utställningens generalkommissarie Gustaf Tamm skrev ett upprört inlägg i tidningarna den 10 oktober där han uppmanar alla, som utan vidare tillägnat sig minnen, att skyndsamt återställa dessa till vakten vid huvudentrén (fritt återgivet från Gustaf Tamms och Carl Bendix skrivelse till tidningarna den 10 oktober 1897; <http://svenskapanoptikon.wordpress.com/2008/08/22/aterstall-skyndsamt-lamporna-till-vakten-vid-huvudentren/>).

Det är inte känt hur rivningen av området Gamla Stockholm egentligen gick till; inte heller hur Framnäs udde användes efter rivningen. På en karta från 1899 framgår det att området omvandlats till park med den grundstruktur av vägar och planteringar som finns kvar idag (SSA 1899).



Fig. 5. Vykort som visar Framnäs udde efter det att Gamla Stockholm rivits och platsen omvandlats till park.

HISTORISK ARKEOLOGI OCH PUBLIK ARKEOLOGI – EN INTRODUKTION

Undersökningar av det sena 1800-talets och tidiga 1900-talets materiella kultur har haft en något undanskymd roll inom den svenska arkeologin. Värdet av att bevara lämningar från denna tidsperiod har ansetts som mycket litet och därmed har de materiella lämningarna inte varit föremål för arkeologiska undersökningar. Problematiken har aktualiserats i samband med frågeställningarna kring torp och om dessa ska innefattas i fornminnesregistreringen, kulturminnesförvaltningen och uppdragsarkeologin. (Welinder 2007).

En av frågorna rör omhändertagandet av fynd från historiskarkeologiska platser. Platser av den här typen kan generera ett så omfattande fyndmaterial att arkeologen väljer att beskriva det snarare än omhänderta det. Detta begränsar naturligtvis möjligheterna att forska vidare, men det skickar även en signal om hur arkeologen värderar såväl undersökning som fyndmaterial (jfr. Anderson & Moore 1988). Undersökningar av platser som inte omfattas av KML kan sägas inta en särställning inom den historiska arkeologin.

En intressant parallell är de arkeologiska undersökningarna av den sk World's Columbian Exposition of 1893. En världsutställning i Chicago som skulle kunna definieras som en systemhändelse till Konst- och industriutställningen i Stockholm några år senare. Andra länders bidrag till Chicagoutställningen inkluderade en kopia av Gokstadskeppet som seglats över från Bergen, Norge. Lämningarna efter Världsutställningen 1893 har även undersökts av arkeologer och studenter från University of Chicago. Resultaten av undersökningarna presenteras i en ny artikel i *International Journal of Historical Archaeology* (Graff 2011).

Att se arkeologiska undersökningar som en form av publik verksamhet är ett sätt att öka den lokal samhällliga förankringen och att öka kunskapen om och förståelsen för kulturarvet. Samhällets rätt att förvänta sig en högre grad av kommunikation från en verksamhet som till stor del bekostas av statliga medel (jfr Svanberg & Wahlgren 2007). Publik arkeologi som koncept har funnits närvarande inom arkeologin men kanske utan tydliga definitioner och ramverk. Under senare år har flera aktörer utvecklat arbetet med publik arkeologi. Exempel på projekt är Fröjel Discovery Programme; RAÄ UV-mitts kursverksamhet med amatörarkeologiska utgrävningar på Birka och Historiska museets utgrävningar tillsammans med skolelever i Hjulsta och på Historiska museets gård (se länkar under referenser; Wahlgren 2008a; 2008b). Amatörarkeologisk verksamhet har dock funnits länge, inte minst inom hembygdsföreningar och Läns museer. Stockholms läns museum har exempelvis under en rad år involverat allmänheten, kommunen, skolor mm i sitt forskningsprojekt vid Broby bro i Täby (se länk under referenser).

I ett större internationellt sammanhang har publik arkeologi använts som en tillämpning av kulturarvsfrågan och medvetandegörandet av minoritetsgruppers kulturarv. Publik arkeologi blir en form av tillämpad antropologi (jfr Shackel & Chambers (eds.) 2004). En parallell till denna verksamhet utgör Bohusläns museums undersökning av resandebosättningen Snarsmon i Bohuslän. Med målsättningen att lyfta fram resandefolkets historia har Bohusläns museum i samarbete med Resande Romers Riksförening undersökt bosättningen Snarsmon under ett antal år. Projektet har involverat skolor och allmänhet, producerat utställningar och presenterats vid seminarier och konferenser. En sammanställning av de olika projektdelarna och deltagarna presenteras i boken *Snarsmon – resandebyn där vägar möts* (Andersson et al 2008; Johansson & Lindholm 2007).

Metoderna har skiljt sig i hur den publika verksamheten har inkluderats i den arkeologiska processen. Fokus har emellertid legat på att öka intresset och förståelsen för kulturarvet och

den arkeologiska processen, att känna delaktighet och även att ge nya infallsvinklar och förhållningssätt till undersökningsmetoder och resultat hos den yrkesverksamma arkeologen.

Historiska museets har genom Djurgårdsprojektet fått möjlighet att pröva olika tillämpningar av publik arkeologi. Under utgrävningarna av Helgeandsholmen 2008 inbjöds allmänheten att delta i den arkeologiska utgrävningen. Arbetet leddes av arkeologer på plats. Under en period av två veckor deltog över 400 besökare i det arkeologiska fältarbetet och drygt 5000 promenerade över den tillfälliga bron till utgrävningsområdet för att titta. Ytterligare tusentals besökare kunde följa den dagliga verksamheten på den lilla holmen genom ett ”medierande fönster” placerat i Historiska museets lokaler. Detta skedde genom ett samarbete med Kungliga tekniska högskolan i Stockholm. Undersökningen 2008 var en publikmässig framgång men man kunde även i efterhand konstatera att den single-context baserade stratigrafiska metodik som var tänkt att användas för grävningen blev svår att tillämpa konsekvent.

Inför 2010 år undersökning valdes istället ett annat upplägg för den publika verksamheten. Utgrävningen utformades som en kurs i historisk arkeologi för amatörarkeologer och själva undersökningen fungerade dels som forskningsgrävning, dels som en kurs i fältmetodik.

KURSVERKSAMHET

Ett av undersökningens huvudsyften var att genomföra utgrävningen som en historiskarkeologisk fältkurs för amatörer. Målet med kursen var att deltagarna skulle få en grundläggande introduktion till den historiska arkeologins teori och metod. Kursen inleddes med två introduktionsdagar. Därefter följde 7 dagars fältkurs uppdelad på två omgångar om en vecka vardera. Arkeologidagen, som inföll under helgen mellan de två fältveckorna, ingick som en del av det publika arbetet, och de kursdeltagare som hade möjlighet, deltog även i denna verksamhet.



Fig. 6. Kursdeltagare under arbete (foto M.agnus Aronson).

INTRODUKTION

Innan själva fältkursen startade fick deltagarna genomgå en introduktion. Fredrik Svanberg och Katty Hauptman introducerade projektet samt gav en bakgrund till Konst- och industriutställningen 1897. Kursdeltagarna fick en allmän genomgång av begreppen historisk arkeologi och publik arkeologi. Museipedagogen Li Kolker pratade om förmedling och publikmöten, hur man bemöter allmänheten och besvarar frågor och funderingar på ett bra sätt. Detta moment var en förberedelse för fältverksamheten där tidigare erfarenheter visat att intresset från allmänheten varit stort och därmed behovet av förmedling. Museets olika typer av verksamhet presenterades och kursdeltagarna fick en rundvandring i olika utställningar och i museets magasin.

Som en förberedelse inför fältarbetet pratade Gunnar Andersson om metod- och undersökningsteknik enligt single-context modellen. Fyndmaterialet från utgrävningarna 2008 presenterades och hanterades i en workshop där deltagarna fick möjlighet att bekanta sig med olika föremålskategorier. En introduktion till registrering, fyndhantering och dokumentation ingick också. Introduktionsdelen av kursverksamheten var fördelad på två heldagar och avslutades med en rundvandring på Djurgården för att titta på utställningsområdet, undersökningsplatsen och de lämningar som finns kvar.

FÄLTKURS

Under fältmomentet, som leddes av Gunnar Andersson och Charlotte Hedenstierna-Jonson, fick kursdeltagarna pröva på de moment som ingår i en historiskarkeologisk forskningsgrävning. Samtliga kursdeltagare fick gräva, dokumentera och beskriva lager och anläggningar, rita i plan och sektion samt ta hand om fyndmaterialet i fält. En viktig del av arbetet var även de publika kontakterna där samtliga deltagare visade och berättade om utgrävningen och dess sammanhang.

Grävschema	
9.00	Uppstart, framplockning och avstämning
9.30 – 11.30	Grävning, registrering, fyndhantering etc <i>En kursdeltagare ansvarig för publika kontakter</i>
11.30 – 12.00	Lunch
12.00 – 14.00	Grävning, registrering, fyndhantering etc <i>En kursdeltagare ansvarig för publika kontakter</i>
14.00 – 14.15	Fika
14.15 – 16.00	Grävning, registrering, fyndhantering etc <i>En kursdeltagare ansvarig för publika kontakter</i>
16.00 – 16.30	Undanplockning, stängning

FÄLTARBETET PÅ DJURGÅRDEN 2010

KARTERING

Under maj månad utförde RAÄ UV en georadarundersökning av Framnäs udde med syfte att identifiera strukturer som kan härröra från 1897 års utställning, och eventuella tidigare skeden. Resultatet av undersökningen visar inte på några tydliga bevarade strukturer som kan kopplas samman med den dokumentation av utställningen som finns bevarad.

Den under 2008 genomförda karteringen, i vilken en rad strukturer och förhöjningar i markytan iakttagits har kunnat jämföras med georadarundersökningen.

Dock visar undersökningen på en rad anomalier av vilka ett mindre antal bedömdes vara intressanta att undersökas arkeologiskt. Hypotesen inför den arkeologiska undersökningen var att man efter det att utställningen revs använts sig av raseringsmassorna för att skapa den parkliknande miljö som idag kännetecknar platsen. Möjligen finns även spår av senare verksamhet, som en tidigare ingång till det närbelägna Skansen, med i resultaten.

UNDERSÖKNINGENS GENOMFÖRANDE OCH RESULTAT

De arkeologiska undersökningarna förlades till två olika områden inom den yta på vilken georadarundersökningarna genomförts och där anomalier visat på eventuella lämningar. Arkeologiska strukturer såsom t ex byggnadslämningar och kulturlager, rensades fram, dokumenterades på blankett, fotograferades och ritades in på plan och i sektion. Lager och anläggningar redovisas i tabellform samt som stratigrafisk matris i bilaga 1.

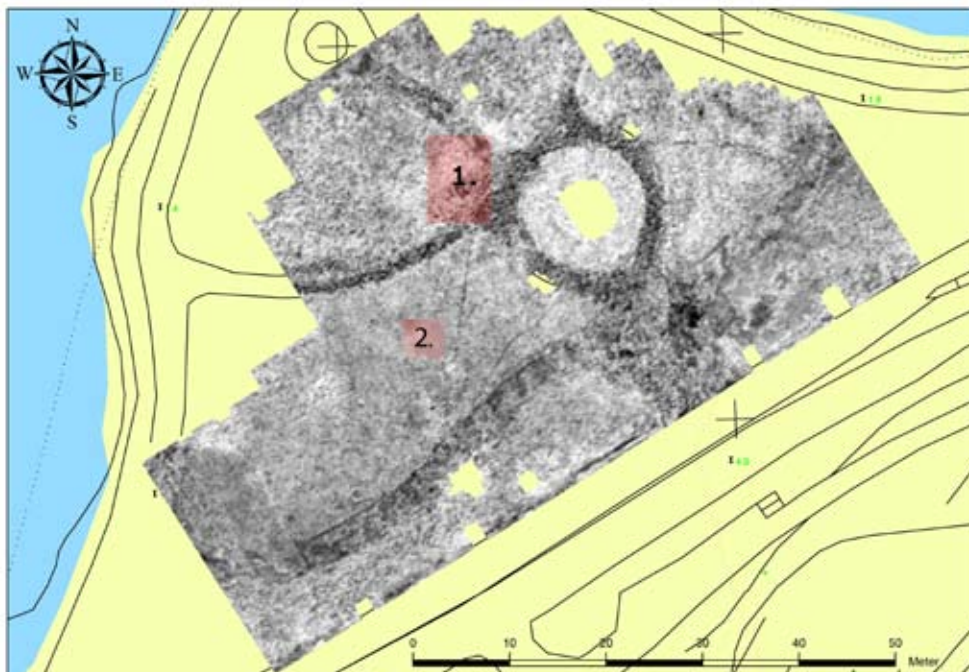


Fig. 7. Grävområdena placerades där georadarundersökningarna visat på anomalier (karta I.Trinks/RAÄ UV-Mitt)

UNDERSÖKNINGSOMRÅDE 1

I undersökningsområde 1 registrerade georadarundersökningen en mer koncentrerad avvikelse som tolkades som möjliga rester efter anläggandet av vallgrav och entréport till slottet under utställningen.

UNDERSÖKNINGSOMRÅDE 2

I undersökningsområde 2 syns i georadarundersökningens resultat en djupare liggande rektangelformad struktur. Området överensstämmer i huvudsak med den yta som under utställningen var bebyggd med den sk bykyrkan. I undersökningsområde 2 öppnades under undersökningen två små provschakt (4 kvm vardera).

VALLGRAVEN

Efter det att etableringen avklarats med container, vepor och liknande, påbörjades avtörningen av schakt 1. Schaktets utbredning begränsades av anlagda parkvägar och en yta på 3 x 4m öppnades upp. Direkt under grästorven påträffades ett humöst, brunt vegetationslager (L1) med enstaka inslag av tegel, tegelkross och kalkbruk. I lagret förekom fynd av porslin, rödgods, glas, spik, kritpipor och djurben. Materialets sammansättning tyder på att det är dumpmassor från den omkringliggande staden som påförts i samband med parkanläggandet av Framnäs udde. Lager 2, 3, och 4 har även de tolkats som påförda massor i samband med markarbeten vid parkanläggandet.

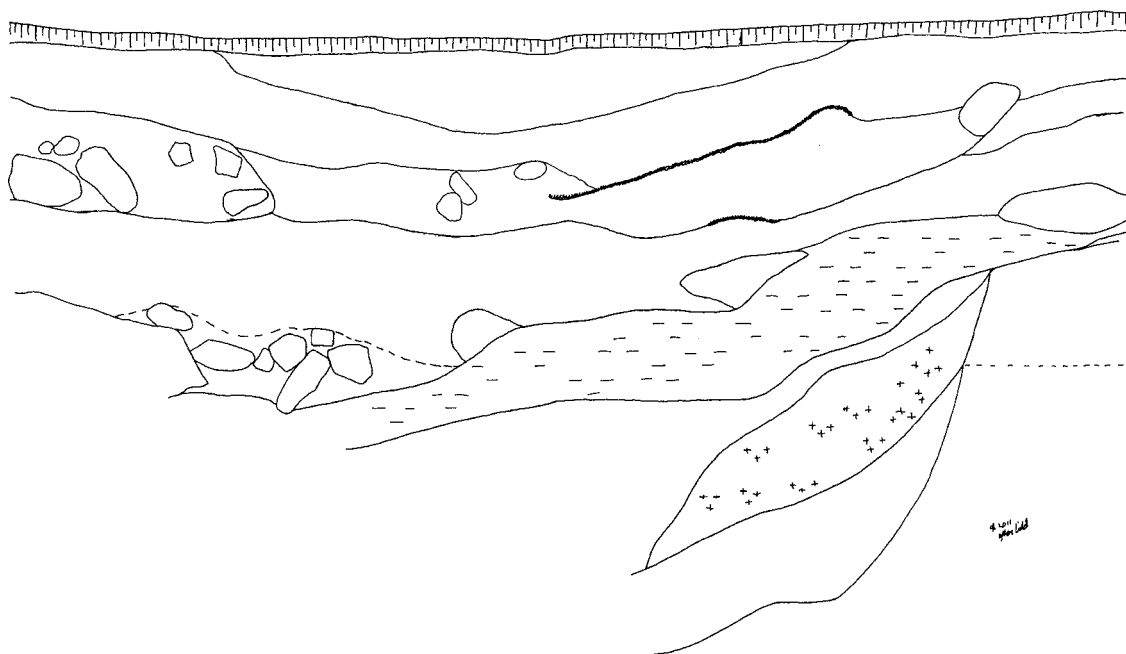


Fig. 8. Renritning av sektionsritning över vallgraven (Cecilia Bonnevier).

Under de påförda massorna framträdde spåren av händelserna 1897. Det som är synligt i de arkeologiska kontexterna är två huvudsakliga skeenden. Dels anläggandet av vallgraven vid konstruktionsarbetet till utställningen, dels rivningen av utställningen.

RIVNINGSKONTEXTEN

Raseringslager 5 och 6 avvek till utseende och sammansättning tydligt från de överlagrande påförda massorna av odefinierad stadsdump. Lagren domineras av tegelkross och fyndmaterial utgjordes av delar av byggnadskonstruktioner och enstaka glödlampssocklar, puts och kritpipor. Lager 7 bestod av en koncentration likartade stenar som tolkats som rivningsmassor från den kullerstensbeläggning som legat över större delen av utställningsområdet Gamla Stockholm. Raseringslager 5 – 7 var situerade i den södra delen av schakt 1 och anslöt i plan till lager 8 situerat i schaktets mitt. Lager 8 bestod av en kompakt koncentration av hela tegelstenar med inblandning av puts och byggdetaljer. I schaktets norra del överlagrades lager 8 av lager 9 och 11. Lager 11 bestod av skärvsten med måttliga inslag av tegelkross. Fyndmaterialet innefattade främst bemålad puts och spik, men med viss förekomst av porslin och rödgods. Det mer fragmentariska lager 9 utgjordes av ett sotlager med inslag av bränt trä och tegelkross. Lager 11 tolkas som ett raseringslager medan lager 9 är ett avsatt lager som hör samman med själva rivningsaktiviteten. Det stora, sammanhållna lager 10, med en tjocklek på upp till 0,55m, har en utbredning som i första hand begränsas av schaktets kanter. Lagret var ett heterogent ljust grå-brunt sandigt lager som dominerades av tegel och tegelkross tillsammans med småsten och med enstaka inslag av puts/kalkbruk. Lager 10 var mycket rikt på fynd kopplade till den rivna utställningen.



Fig. 9. Bemålad puts från rivningskontexten (foto C. Hedenstierna-Jonson).

KONSTRUKTIONSKONTEXTEN

ID 19 utgör själva nedgrävningskanten som gick att definiera relativt långt ner i de påförda massorna. Detta visar på att en omfattande markhöjning genomförts i samband med rivningen av utställningen och anläggandet av parkmiljön på Framnäs udde.

TOLKNING AV LAGER OCH ANLÄGGNINGAR

Vallgraven har grävts i samband med uppbyggandet av kulissbygget "Gamla Stockholm". Då undersökningen inte fortgick under vallgraven vet vi inte arkeologiskt vad som föregått detta på platsen. När byggnader och kulisser revs efter fyra månaders utställning användes rivningsmassorna för att jämna ut udden för den kommande parkanläggningen. Själva vallgraven fylldes med olika typer av rivningsmassor och de olika rivningslagren kan motsvara skottkärrslaster av rivningsmaterial från närområdet. Rivningsmassorna ger därmed en indirekt bild av vad som funnits i området under utställningen. Ovanpå rivningslagren från 1897 års utställning har ytterligare dumpmassor spridits ut för att skapa en plan parkyta. Dessa dumpmassor hämtades sannolikt från Stockholms stad där det i slutet av 1890-talet projekterades och byggdes i stor omfattning. Inte minst den närbelägna Strandvägen uppfördes under slutet av 1800-talet och början av 1900-talet. I de ytligast belägna lagren finns även en del föremål som kan kopplas till de dryga hundra år av parkaktiviteter som försiggått på platsen.

FYNDMATERIALET

Fyndmaterialet från undersökningen på Framnäs udde var mycket rikt. I samband med undersökningen bedömdes materialet härröra från två huvudsakliga kontexter. De övre lagrens stora mängd rödgods, porslin, glas och djurben bildade omblandade dumpmassor från Stockholm. Under dessa massor, i de lager som tolkats som rivningsmassor från rivningen av "Gamla Stockholm" fanns stora mängder konstruktionsmaterial från de byggnader och kulissbyggen som utgjorde själva den medeltida stadens exteriörer och interiörer. I dessa lager fanns även enstaka föremål av mer personlig karaktär, exempelvis en fällkniv (FID973279).

Redan i fält gjordes en första utgallring av tillvaratagna fynd. Efter en första genomgång utfördes denna gallring löpande av kursdeltagarna. Den grundläggande insamlingsstrategin har varit att ta tillvara typiska föremål från samtliga dokumenterade stratigrafiska kontexter. Från de kontexter som tolkas som direkta lämningar efter utställningen och rivningen av denna har ett större antal föremål tillvaratagits.

I samband med rapportskrivandet har en andra gallring genomförts och den slutliga fyndlistan innehåller 82 poster. Dessa fynd har accederats under inventarienummer SHM 35061. Up, Stockholm, Djurgården, Framnäs, Gamla Stockholm och dokumenterats och registrerats i Statens historiska museers digitala databas MIS. En förteckning över de till Historiska museet accederade föremålen finns i bilaga 2.

I de kontexter som tolkats vara påförda lager med stadsmaterial är rödgods, keramik, glas och porslin stora fyndkategorier. Här ingår även vad som skulle kunna definieras som hushållssopor eller utflyktssopor med exempelvis relativt stora mängder ostronskal. Icke tillvarataget material innefattade stora mängder huggen sten och tegel.

I de lagerkontexter som tolkats som lämningar efter 1897 års utställning domineras fyndmaterialet av byggnadsdetaljer av olika slag. Bland föremålen finns detaljer från kulissbyggets fasader med bemälad puts i olika färger och mönster. Från de mer solida konstruktionerna finns huggen gråsten etc. Lämningar efter husens interiörer utgörs av målad papp, bemälat trä och en större mängd stuckatur. I ett fall påträffades en samling byggnadsdetaljer av olika material som tolkats som olika delar av en samlad interiör (FID973300). I posten ingår puts, järn och papp bemålade i samma nyans.



Fig. 10. Stuckatur från rivningskontexten (FID973230) (foto C. Hedenstierna-Jonson).



Fig. 11. Fällkniv (FID 973279) (foto C. Hedenstierna-Jonson).

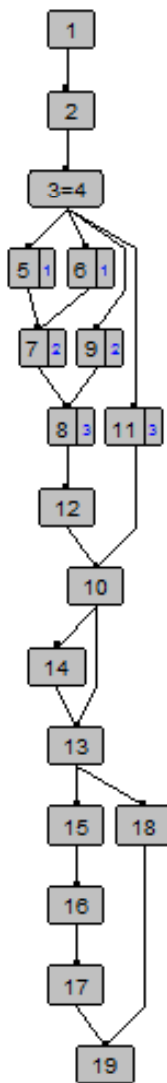


Fig. 12. Material som tolkats som delar av en samlad interiör (FID973300) (foto C. Hedenstierna-Jonson).

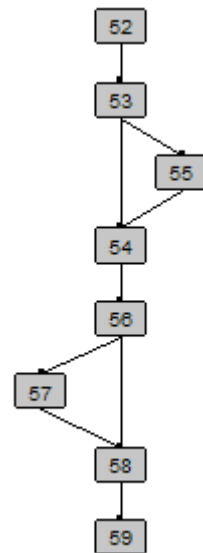
En intressant föremålsgrupp utgörs av ett antal socklar till glödlampor (FID973268; FID973269; FID973270; FID 973271) och fragment av tunna kopparledningar (FID973301; FID973203; FID 973205). Elektriciteten var en av de tekniska landvinningar som visades upp på Stockholmsutställningen.



Fig. 13. Socklar till glödlampor (FID 973269 & FID973270) (foto C. Hedenstierna-Jonson)



Stratigrafisk matrix schakt 1



Stratigrafisk matrix schakt 2

PUBLIK KOMMUNIKATION

Antalet besökare som stannade och pratade/tittade på undersökningen uppskattas till ca 1600. För många var 1897 års utställning känd som företeelse, men inte i detalj. Fältkursen inkluderade deltagande i Arkeologidagen, som inföll under helgen mellan de två kursveckorna. Samtliga kursdeltagare gavs möjlighet att delta under denna helg.

SLUTSATSER

Resultatet av de arkeologiska undersökningarna av lämningarna efter "Gamla Stockholm" på Framnäs udde och den kursverksamhet kring vilken de var upplagda får betraktas som lyckade. Det publika intresset var stort och undersökningen uppfattades mycket positivt av besökarna. Kursverksamhetens upplägg fungerade väl. Resultatet av undersökningen gjorde att vallgraven belägenhet kunde konstateras samtidigt som det framgick att hela Framnäs udde varit föremål för kraftiga markarbeten efter det att Stockholmsutställningen 1897 hade rivits. Fyndmaterialet som kunde kopplas direkt till utställningen blev mycket mer omfattande än vad som förutspåts. De stora mängderna byggnadsdetaljer av såväl exteriöra som interiöra miljöer ger tillsammans en insikt i hur området "Gamla Stockholm" kan ha sett ut. Konstruktionsspåren av vallgraven i form av nedgrävningskanten (kontext id 19) utgjorde en konkret lämning efter anläggandet av själva utställningen.

De mäktiga lager av rivningsmaterial och senare påförda massor visar på de omfattande markarbeten som utförts efter det att utställningen rivits. Den parkanläggning som idag utgör Framnäs udde visar mycket små spår av både utställningsåret 1897 och de aktiviteter som funnits på platsen tidigare.

En utvärdering av kursverksamheten gjordes i form av intervjuer med deltagarna och kommer att redovisas separat. Upplägget med kursverksamhet istället för öppen grävning kan sammanfattas som väl fungerande för de arkeologiska resultaten, då varje kursdeltagare fått längre tid för förberedelser samt mer tid att pröva på de olika momenten i fält.

REFERENSER

INTERNET

Stockholms läns museums arkeologiska undersökningar vid Broby bro:

<http://www.stockholmslansmuseum.se/projekt/broby-bro/>

Kartmaterial över Djurgården:

www.stockholmskallan.se/kartor

World's Columbian Exposition 1893:

<http://xroads.virginia.edu/~ma96/wce/title.html> http://en.wikipedia.org/wiki/World's_Columbian_Exposition#Attractions

<http://www.chicagomaroon.com/2008/5/30/students-dig-up-worlds-fair-relics-uncover-history>

Fröjel Discovery Programme

<http://www.hgo.se/frojel/>

Riksantikvarieämbetet UV-mitt Amatörarkeologiska utgrävningar på Birka
http://www.raa.se/cms/extern/se_och_besoka/birka/amatorarkeologiska_utgravningar_2007_vagabond.html

LITTERATUR

Anderson, T. B., & Moore, R., G. 1988. Meaning and the Built Environment. A Symbolic Analysis of a 19th-Century Urban Site. I: *The Recovery of Meaning*. M. P. Leone & P. B. Potter Jr (eds.) .Smithsonian Institution. Pp:379 – 406.

Andersson, B., Hazell, B., Hammar, L-E., Lindholm, K. 2008. *Snarsmon – resandebyn där vägar möts*. Uddevalla.

Andersson, G. 2008. Publik arkeologisk undersökning av ”Helgeandsholmen” på Djurgården 18–31 augusti 2008. Internt arbetsmaterial, opublicerad. Statens historiska museum.

Andersson, G. & Nordin, J. M. 2010. *Arkeologiska undersökningar i den utställda världen*. FoU rapport 6. Statens historiska museer.

Graff, R. 2011. Being Toured While Digging Tourism: Excavating the Familiar at Chicago’s 1893 World’s Columbian Exposition. *International Journal of Historical Archaeology*, Vol. 15, nr. 2. 222 – 235.

Hedenstierna-Jonson, C. 2010. Undersökningsplan för arkeologikursens utgrävningar vid Framnäs, Djurgården 2010. Internt arbetsmaterial, opublicerad. Statens historiska museum.

Johansson, A. & Lindholm, K. 2007. Resandebosättningen i Snarsmon. *Modernitet och arkeologi. Artiklar från VIII Nordic TAG i Lund 2005*. L. Ersgård (red.). Lund. 153 – 172.

Larsson, S. 2000. *Stadens dolda kulturskikt. Lundaarkeologins förutsättningar och förståelsehorisonter uttryckt genom praxis för källmaterialproduktion 1890–1990*. Lund.

Nordin, J. M. 2007. *Det magiska året 1897. Förstudie till ett samtids- och publikarkeologiskt projekt*. FoU rapport 5. Statens historiska museum.

Nordin, J. M. 2009. Den iscensatta medeltiden och drömmen om moderniteten. Historiebruket vid Stockholmsutställningen 1897. *Tankar om ursprung. Forntiden och medeltiden i nordisk historieanvändning*. S. Edquist, L. Hermansson & S. Johansson (red.). Studies 13. Stockholm. 223-248.

Nordin, J. M. 2011. Archaeology in the world of display. A material study of the use of history in the Stockholm Exhibition of 1897. *International Journal of Historical Archaeology*.

Shackel, A. & Chambers, E. J. (eds.) 2004. *Places in Mind. Public Archaeology as Applied Anthropology*. London.

Svanberg, F. & Wahlgren, K. H. 2007. *Publik arkeologi*. Lund.

Wahlgren, K. H. 2008a. Publik arkeologi i Hjulsta. Från utgrävning till utställning med klass 8d. Historiska museet. http://www.shmm.se/Documents/forskning/080414_FOU_pubark_Hjulsta.pdf

Wahlgren, K. H. 2008b. Framtidsminnen. Insamling, ingrävning och samtal kring tillvaron. *Samtidsarkeologi – varför gräva i det nära förflutna?* Rapport från en session vid konferensen IX Nordic TAG i Århus 2007. M. Burström (red.). Huddinge. 97 – 104.

BILAGA I

LAGER OCH ANLÄGGNINGSLISTA SAMT STRATIGRAFISKA MATRISER

SCHAKT I:

Id/ Anl nr	Typ av objekt	Beskrivning	Läge i schaktet	Schakt nr
1	Lager	Vegetationslager ca 0,2 m tj. Heterogent brunt, humöst lager. Lagret innehöll enstaka inslag av tegel, tegelkross, kalkbruk och småsten. I lagret förekom även porslin, rödgods, glas, spik, järnfragment, kritpipor samt djurben. Lagret fanns över schaktets hela yta och tolkas som påfört material i samband med anläggandet av den nu synliga parkmiljön.		I
2	Lager	Påfört lager, ca 0,3 - 0,35 m tj. Heterogent, gråbrunt och siltigt lager som låg uppemot lager 1. I lagret fanns enstaka inblanding av lerfläckar, tegel och småsten. Fynden inkluderade rödgods, kritpipa, ostronskal, porslin, glas och djurben. Lagret tolkas som påfört i samband med parkanläggandet.	Schaktets mitt.	I
3	Lager	Påfört lager, ca 0,15 m tj. Heterogent brun-gult lerinblandat siltlager med måttliga inslag av lera, tegel, tegelkross och småsten. Enstaka inslag av kol. Lagret angränsar i plan till lager 2 och avgränsningen är otydlig. Fynden inkluderar kritpipor, glas, rödgods och djurben. Lagret tolkas som massor påförda i samband med parkanläggandet.	Schaktets södra del.	I
4	Lager	Påfört lager, ca 0,48 m tj. Heterogent brun-gult siltigt och lerigt lager med måttliga inslag av lera och rikliga inslag av tegel och tegelkross. Lagret överensstämmer med lager 3 och angränsar med en otydlig gräns i plan, till lager 2.		I
5	Lager	Raseringslager, ca 0,2 - 0,5 m tj. Lagret domineras av tegelkross, hårt bränt - sintrat tegel, sand och grus. Fyndmaterialet utgörs av delar av byggnadskonstruktioner samt enstaka glödlampsocklar. Lagret avviker till utseende och sammansättning tydligt från de överlagrande påförda lagren med odefinierad stadsdump. Lager 5 tolkas som rivningsmassor från utställningen 1897.	Schaktets södra del.	I

6	Lager	Raseringslager, ca 0,2 - 0,35 m tj. Koncentration av tegel och tegelkross med entaka förekomst av kalk/puts och kritpipor. Lagret angränsar i plan till lager 5 och representerar troligen samma skeende. Lagret tolkas som raseringsmassor från utställningen 1897.	Schaktets södra del.	I
7	Lager	Raseringslager, ca 0,4 m tj. Koncentration av likartade stenar som tolkas som rester av kullerstensbeläggningen från utställningen 1897. Stenarna ligger inte kvar på sin ursprungliga plats utan tolkas som raseringslager.	Schaktets södra del.	I
8	Lager	Raseringslager, ca 0,4 - 0,6 m tj. Kompakt koncentration av hela tegelstenar med inblandning av puts och byggnadsdetaljer. Överlagrar fortsatta raseringslager (lager 10) och ligger uppemot lager 7 och lager 9.	Schaktets mitt.	I
9	Lager	Sotlager, ca 0,05 m tj. Heterogent, svart, fragmentariskt lager med inslag av bränt trä och tegelkross. Lagret har en otydlig avgränsning i plan och ligger uppemot lager 4. Lagret underlagras av lager 8.	Schaktets nordvästra hörn.	I
10	Lager	Raseringslager, ca 0,4 - 0,55 m tj. Heterogent, ljusst gråbrunt, sandigt lager dominerat av tegel och tegelkross. Lagret uppvisar enstaka inslag av kalk/puts och rikligt med småsten och innehåller rikligt med fynd i form av rivningsmaterial. Fynden utgörs av putsfragment med bemålning, stuckatur (gips), olika typer av tegel och spik. Lagret tolkas som innehållande massorna efter rivningen av utställningen 1897.		I
11	Lager	Raseringslager, ca 0,4 - 0,55 m tj. Lagret består av skärersten med måttliga inslag av tegelkross. Fyndmaterialet består av järnspik, puts i olika färger samt rödgods och keramik. Lagret överlagrar lager 10 och ansluter i plan till lager 8.	Schaktets nordöstra hörn.	I
12	Lager	Sotlager, ca 0,02 m tj. Lagret har en halvcirkelformad utbredning med en omkrets på ca 0,6 m, angränsar i plan till lager 10 och går uppemot lager 8.	Schaktets mitt – västra del.	I
13	Lager	Lerlager, ca 0,1 - 0,8 m tj. Homogent grått lerlager med tydlig avgränsning i plan. Lerlagret följer nedgrävningen (id 19) och underlagrar lager 10 och lager 14. Lagret tolkas som fyllning i nedgrävningen för ”vallgraven” (id 19).		I
14	Lager	Fyllningslager av stora block sprängsten med håligheter emellan, ca 0,1 - 0,6 m tj. I den direkta kontaktytan mellan lager 14 och överlagrande lager 10 återfanns rikligt med bemälad puts, spik och papp, masonit, bemälad väv. Dessa fynd har tolkats som raseringsmassor efter inomhusmiljöer i husen under 1897 års utställning.		I

15	Lager	Raseringslager, ca 0,1 - 1,4 m tj. Heterogent ljusgult, sandigt lager, delvis dominerat av sprängsten och med måttliga inslag av tegel, tegelkross, kalk/puts och kalkbruk.	I
16	Fyllning	Raseringslager, ca 0,2 - 0,8 m tj. Heterogent mörkbrunt, siltigt lager innehållande stuckaturbitar och bemålad puts. Lagret är tydligt avgränsat i plan och går uppemot lager 15. Lager 16 följer till sin utbredning vallgravens nedgrävning och angränsar i plan till de påförda massor (lager 18) som direkt överlagrar vallgravens nedgrävningskant (id 19).	I
17	Fyllning	Raseringslager/fyllning i vallgraven, ca 0,1 - 0,6 m tj. Homogent brunt sandlager med enstaka inslag av tegelkross. Lagret följer i sin utbredning vallgravens nedgrävning och tolkas som fyllning. Lagret är relativt fyndtomt. Lagret har en tydlig avgränsning i plan och går uppemot lager 16.	I
18	Lager	Raseringslager/påförda massor, uppskattningsvis 0,8 m tj. Lagret är ett heterogent ljusbrunt sand- och siltlager med rikliga inslag av småsten och måttliga inslag av tegel, tegelkross och kalkbruk. Lagret överlagrar den tydliga nedgrävningskanten för vallgraven (id 19) och tolkas som en markutjämnande påförd massa i samband med anläggandet av utställningen 1897 alternativt raseringsmassor från rivningen av utställningen. Lagret är konstaterat men inte undersökt.	I
19	Nedgrävning	Nedgrävning för vallgraven, underlagrar raseringslager (lager 17) och påförda massor (lager 18).	Schaktets södra del. I

SCHAKT 2:

Id/ Anl nr	Typ av objekt	Beskrivning	Läge i schaktet	Schakt nr
52	Lager	Vegetationslager, ca 0,15 - 0,25 m tj. Heterogent brunt humöst lager som innehöll enstaka inslag av tegelkross och kalkbruk. Fynden inkluderar kritpipa, glas, rödgods och obrända ben och lagret tolkas som påfört material i samband med anläggandet av den nu synliga parkmiljön.		2
53	Lager	Påfört lager, ca 0,08 - 0,12 m tj. Heterogent, gulbrunt lager av silt och lera med tydlig avgränsning i plan och mot underliggande lager 54. Relativt fyndtomt men med förekomst av tegel, glas, rödgods och porslin. Lagret tolkas som påfört i samband emd parkanläggandet och har fungerat som utjämningsmaterial. Lager 53 motsvarar lager 3 och 4 i schakt 1.		2
54	Lager	Påfört raseringslager, ca 0,1 - 0,17 m tj. Heterogent grått sandigt lager med måttliga inslag av tegel, tegelkross, kalkbruk och småsten. Fynden inkluderar glas och järnföremål. Lagret tolkas som rester av raseringsmassor från rivningen av utställningen 1897 som i ett senare skede använts som markutjämnare vid parkanläggandet.		2
55	Lager	Sotlager, ca 0,08 - 0,1 m tj. Svart brandhorisont med kvartsirkelformad utbredning som går in mot schaktets sydvästra hörn. Innehåller kol, sot och aska. Lagret går upp emot lager 53 och underlagras av lager 54.	Schaktets sydvästra hörn	
56	Lager	Påfört lager, ca. 0,08 - 0,15 m tj. Lagret domineras av sprängsten, grus och mackadam och tolkas som påförda massor under parkanläggningsarbetet.		
57	Lager	Lerlager, eventuellt med rektangulär utbredning, ca 0,01 - 0,03 m tj. Lagrets utbredning i plan är ca 0,2 x 0,45 m. Lagret angränsar i plan och överlagrar delvis ett obekant antal tegelstenar hörande till lager 58.	Schaktets sydvästra hörn	
58	Lager	Kompakt lager av kalkbruk och puts, ca 0,4 - 0,8 m tj. Ställvis innehållande rikligt med tegel och tegelkross. Enstaka förekomst av slagg. Lagret finns över hela schaktet och kalkbruket tycks ha stelnat på stället.		
59	Lager	Fyllningslager med större stenar och måttliga inslag av tegel, ca 0,45 - 0,47 m tj. Stenarna har en storlek på upp till 0,3 m i diameter och ligger an mot varandra utan annan fyllning. Lagret går uppemot lager 58.		

BILAGA 2

TILL HISTORISKA MUSEET ACCEDERADE FYND

SHM inventarienummer 35061. Up, Stockholm, Djurgården, Framnäs, Gamla Stockholm (FID = sökbar identitet i museets databas).

FID	Sakord, Typ	Material	Antal (hela/fragm)	Kontext
973228	byggnadsdetalj ornament	puts	8	8
973229	byggnadsdetalj ornament	gråsten	1	8
973230	byggnadsdetalj stuckatur	gips	1	8
973231	byggnadsdetalj stuckatur	gips	5	8
973232	byggnadsdetalj stuckatur	gips	2	8
973233	byggnadsdetalj stuckatur	gips	2	8
973234	byggnadsdetalj stuckatur	gips	2	8
973235	byggnadsdetalj stuckatur	gips	1	8
973236	byggnadsdetalj stuckatur	gips	3	8
973253	snäcka ostron	snäcka	10	13
973254	kärl	stengods	0	13
973256	kärl fat	keramik	0	13
973257	kärl dricksglas	glas	0	13
973258	kärl flaska	glas	0	13
973259	kritpipa	piplera	0	4
973260	kritpipa	piplera	0	4
973261	kritpipa	piplera	0	2
973262	ring, murbruk	järn, kalkbruk	0	16
973263	byggnadsdetalj stuckatur	gips	0	16
973264	byggnadsdetalj stuckatur	gips	0	16
973265	byggnadsdetalj stuckatur	gips	0	16
973266	byggnadsdetalj puts	puts	0	10

973267	byggnadsdetalj puts	puts	o	10
973268	lampa glödlampa	porslin, cu-leg	o	8
973269	lampa glödlampa	porslin, cu-leg	o	8
973270	lampa glödlampa	porslin, cu-leg	o	5
973271	lampa glödlampa	porslin	o	5
973272	kärl flaska	stengods	o	1
973273	kärl tekopp	porslin	o	2
973274	kärl glas	glas	o	2
973275	kärl glas	glas	o	2
973277	kula	järn	o	2
973278	kula	järn	o	1
973279	kniv fällkniv	järn, horn	o	10
973280	kärl flaska	glas	o	4
973281	kärl	keramik	o	4
973282	kärl kruka	stengods	o	4
973283	kärl	keramik	o	4
973284	föremål	järn	o	10
973285	skaft	ben	o	2
973286	kritpipa	piplera	o	10
973287	kärl	porslin	o	10
973288	kärl kruka	rödgoods	o	10
973289	kärl kruka	rödgoods	o	10
973290	kärl fat	rödgoods	o	10
973291	tidning	papper	o	10
973292	byggnadsdetalj panel	trä, järn	o	10
973293	smälta	bly	1	10
973294	byggnadsdetalj stuckatur	gips	o	10
973295	byggnadsdetalj asfalt	asfalt, puts	o	12
973296	mynt enkrona		1	1
973297	mynt 25-öring		1	1
973298	knapp	ben	1	10
973299	byggnadsdetalj list	gips, järn	1	10
973300	byggnadsdetalj interiör	puts, järn, papp		16
973301	tråd	cu-leg	5	9
973302	tråd	järn	2	10
973303	tråd	cu-leg, järn	2	4
973304	ring fingerring	cu-leg	1	4
973305	tråd	cu-leg	1	11
973306	byggnadsdetalj	masonit	1	11
973307	porslin	porslin	1	11

