



# HISTORIA INSPIRERAR TILL FÖRÄNDRING

---

Medvetenhet om att samhället går  
att påverka, är en förutsättning för  
ett demokratiskt samhälle. Historia  
visar att samhället går att förändra.  
Våra museer berikar individen och  
stärker demokratin.

STATENS HISTORISKA MUSEER

# STRATEGI FÖRÄNDR



Statens historiska museer står i en utmanande och spännande tid. En tid då vår kunskap, vår kreativitet och vårt mod är drivkraften i vårt arbete. Vår gemensamma övertygelse är att historia visar oss att samhället går att förändra. Vår vision är att vår verksamhet ska berika individen och stärka demokratin. Visionen tar avstamp i de nationella kulturpolitiska målen där kulturen ska vara en dynamisk, utmanande och obunden kraft med yttrandefriheten som grund. Alla ska ha möjlighet att delta i kulturlivet. Kreativitet, mångfald och konstnärlig kvalitet ska präglade samhällets utveckling.

Statens historiska museer har vidare i uppdrag att i sin verksamhet främja allas möjlighet till kulturupplevelser,

# SK ÄNDRINGSPLAN

bildning och till att utveckla sina skapande förmågor. Därtill ska verksamheten främja ett levande kulturarv som bevaras, berikas, används och utvecklas, främja internationellt utbyte och samverkan inom kulturområdet och särskilt uppmärksamma barns och ungas rätt till kultur. Visionen förhåller sig också till de nationella målen för kulturmiljöarbetet som ska verka för att kulturmiljön på olika sätt är en resurs i en hållbar samhällsutveckling. Vår verksamhet ska vara en angelägenhet för alla i samhället.

Statens historiska museer har haft ett uppdrag med starkt fokus på museiverksamhet. Sedan januari 2015 omfattar myndighetens verksamhet även arkeologisk uppdragsverksamhet.

Denna verksamhetsdel kompletterar myndighetens uppdrag genom att ansvaret nu sträckts ut till att omfatta hela processen från det att en arkeologisk utgrävning planeras, tills dess att fynden finns på plats på museerna och kommer till nytta och glädje för samhället.

Under 2013 formulerade vi på Statens historiska museer utgångspunkterna för denna strategiska förändringsplan. I planen beskrivs den riktning vi vill att vår verksamhet ska ha, och de mål vi arbetar för att nå. Den strategiska förändringsplanen sammanfattar också hur vi arbetar för att nå våra mål och vår vision. Planens olika delar är:

## **Vårt manifest**

Överintendentens inriktningsord, som visar vart vi är på väg.

## **Våra spelregler**

Visar vår överenskommelse kring vad som ska känneteckna vår arbetsmiljö och vårt förhållningssätt till varandra.

## **Vårt strategiträd**

Strategiträdet är den struktur för målstyrning inom vilken vi utvecklar vår verksamhet. Strategiträdet uppdateras årligen.





# VÅRT MANI- FEST

---

## 1.

**Var och ens medvetenhet om att samhällets utveckling går att påverka, är en förutsättning för ett demokratiskt samhälle.**

Det vi berättar ska skapa förutsättningar för människor att se samhällets förändring över tid. Vår kunskap om historia är ett verktyg för att kommentera och belysa händelser i samtiden, och för att skapa möjligheter att föreställa sig framtiden. Historia visar på samhällets förändring som ett resultat av enskilda individers och gruppers initiativ och handlande.

---

## 2.

**Vi ska öppna upp för nya perspektiv, beröra och berika.**

Vår verksamhet ska erbjuda människor tillfälle att ifrågasätta sina egna tanke-mönster, inspireras och se nya möjligheter. Vårt arbete ska spegla den komplexitet det innebär att vara människa, dvs. vi ska arbeta utifrån ett pluralistiskt perspektiv och en medvetenhet om att historien ser olika ut beroende på av vem och när den berättas.

## 3.

**Vårt arbete ska utgå ifrån alla människors lika värde och vi ska bemöta alla på lika villkor oavsett bakgrund, förförståelse, åsikter och funktionsförutsättningar.**

Alla ska ha tillgång till det som man ser som sin historia, och vår verksamhet ska innehålla möjlighet till igenkänning och beröringspunkter för många. Vårt uppdrag innefattar hela landet och alla medborgare. Vi ska vara närvarande lokalt, nationellt och digitalt. Barnen och ungdomarna är framtiden. De värderingar, kunskaper och erfarenheter som de bär med sig kommer att forma vårt framtida samhälle. Vi har ansvar för att göra vårt arbete tillgängligt och attraktivt för dem här och nu. Skolan är en viktig samarbetspart där vi möter alla barn oavsett bakgrund och förförståelse.

## 4.

**Vårt arbete med kulturmiljö är en kunskapsresurs för samhället.**

I landskapet, såväl i staden som på landet, möter människor kulturmiljöer i form av en blandning av avtryck och spår från olika tider. När vi arbetar med dessa kulturmiljöer, exempelvis vid arkeologiska undersökningar, skapar vi kunskap om dåtidens och nutidens människors liv och livsbetingelser och om vårt samhälle och dess förändringar över tid. Detta arbete är en resurs för samhället.

## 5.

**Museernas samlingar är en samhällsresurs som aktiveras först när de möter användare av olika slag.**

Vår verksamhet ska ta sin utgångspunkt i våra samlingar och kunskapen om dem, och kopplas till vad som är aktuellt i samhället. Samlingarna ska ge upphov till många olika tolkningar och omtolkningar av historien. Vi ska göra dem tillgängliga för alla som en resurs för mångfacetterad kunskapsuppbyggnad. Vår kompetens inom alla våra verksamhetsområden ska vara bred och djup och vi ska vara lyhörda för och ta emot andras kunskap och erfarenhet. Vi ska prioritera dialog och samskapande, och vara öppna för nya samarbetspartner. Utan den kontakten krymper vi.

## 6.

**Vår verksamhet ska utgå från ett inkluderande kulturarvsbegrepp och historiebruk.**

Vi ska våga kommentera hur historia och kulturarv används. Vi måste handskas varsamt med det förtroende vi har som offentlig institution. Det kräver att vi reflekterar över effekterna av vår verksamhet. Vi ska vara uppmärksamma på och arbeta för att bryta vanemässiga tankemönster och diskriminerande strukturer, hos oss själva och i samhället.

## 7.

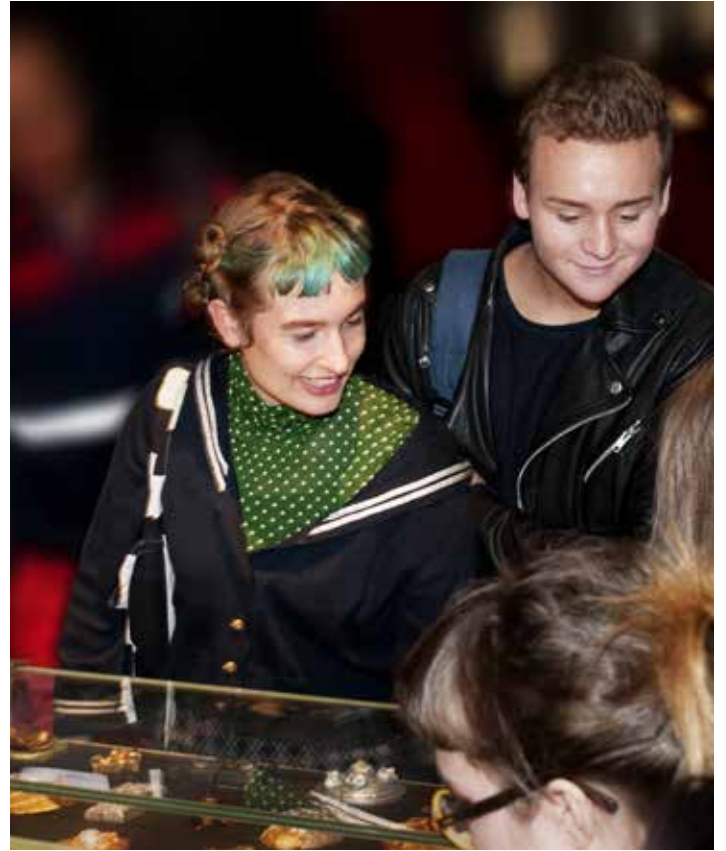
**Sveriges historia finns i hela världen och världshistorien finns i Sverige.**

För att synliggöra de breda och avgörande internationella kontakter som har format det Sverige vi ser idag, ska vi vända på resonemang om det svenska kulturarvet till att handla om kulturarv i Sverige. Det ska vara tydligt för alla att Statens historiska museer har som ambition att bidra till en mångfacetterad bild av Sveriges historia.

## 8.

**Vår verksamhet blir aldrig bättre än det vi tillsammans åstadkommer.**

Alla medarbetares insats behövs och är lika viktig för verksamheten som helhet. Vårt arbete ska uppmuntra ett prövande och modigt klimat, och en öppen dialog. För att åstadkomma detta måste vi ta ett stort ansvar. Vi måste också ha tillit till varandra och låta den goda intentionen och konstruktiva viljan vara vår ledstjärna.



# VÅRA SPEL- REGLER

---

## Laganda

- Tillsammans är vi myndigheten, och den är vår gemensamma resurs
- Vi har alla ett gemensamt och individuellt ansvar för verksamheten
- Vi ställer upp för varandra
- Vi är ärliga och tydliga i vår kommunikation
- Vi uppskattar varandras insatser och uppmärksammar våra framgångar

## Respekt

- Vi respekterar varandras kompetenser, ansvarsområden och befogenheter
- Vi litar på varandras välvilja och goda intentioner
- Vi ger och tar emot konstruktiv och genomtänkt återkoppling

## Öppenhet

- Vi är utåtriktade och nyfikna på vår omvärld
- Vi lyssnar till publiken och kundernas önskemål och behov och låter dessa påverka oss
- Vi uppmuntrar och deltar i öppna och tillåtande samtal
- Vi utvärderar och redovisar våra arbetsprocesser och resultat





### Reflektion

- Vi är medvetna om att vi som myndighet kan uppfattas ha tolkningsföreträde inom vissa områden och vi handskas varsamt med detta faktum
- Vi reflekterar över effekterna av vårt arbete och de val vi gör
- Vi gör genomtänkta prioriteringar och val
- Vi är uppmärksamma på invanda synsätt och normer hos oss själva och andra

### Mod

- Vi arbetar aktivt för att historia och kulturarv inte ska användas för att utestänga eller diskriminera människor
- Vi vågar pröva, lära av våra misstag och göra nytt
- Vi möter det svåra och söker konstruktiva lösningar

# VÅR VERK- SAMHET

Statens historiska museer har till uppgift att främja kunskapen om och intresset för Sveriges historia och att bevara och utveckla det kulturarv som myndigheten förvaltar. Vår verksamhet ska vara en angelägenhet för alla människor i samhället.

I myndigheten ingår Historiska museet och Kungliga myntkabinettet samt museiverksamheten vid Tumba bruksmuseum. Myndigheten bedriver också sedan 2015 arkeologisk uppdragsverksamhet.

Vårt arbete sker till stor del i samverkan med andra myndigheter, institutioner och organisationer, allmänhet, forskare samt det civila samhället. Denna samverkan är en starkt bidragande faktor i utvecklingen av vår verksamhet. Myndigheten har också ett särskilt uppdrag att stödja regionala och lokala museer inom sitt verksamhetsområde.

Sedan 2015 har myndigheten ett insynsråd. Rådets uppgift är i huvudsak att tillföra myndigheten kunskap,

kompetens och mångfald, att ge myndighetschefen råd och stöd samt att tillgodose behovet av demokratisk insyn och medborgerligt inflytande i myndighetens verksamhet.

Kärnverksamheten kan delas in i tre huvudprocesser; arkeologisk uppdragsverksamhet, samlingsutveckling samt kommunikation och publikutveckling. Kopplat till dessa huvudprocesser sker forskning och utveckling. Utöver kärnverksamheten ryms inom myndigheten också styr- och stödfunktioner.

ÖVERINTENDENTEN

STABEN

ADMINISTRATIVA  
AVDELNINGEN

Insynsråd

KUNGLIGA  
MYNTKABINETTET

—  
Tumba  
bruksmuseum

HISTORISKA MUSEET

—  
Avdelningen för  
kulturhistoria och  
samlingar  
—  
Avdelningen för  
kommunikation och publik

ARKEOLOGERNA

—  
Linköping  
—  
Lund  
—  
Möndal  
—  
Stockholm/Uppsala  
—  
Redaktion och teknik







# STATENS HISTORISKA MUSEER

## **Historiska museet**

Historiska museets verksamhetsområde är Sveriges historia byggd på arkeologiskt material och på kyrklig konsthistoria. Samlingsområdet omfattar föremål som har ett samband med dessa verksamhetsområden.

Inom Historiska museet bedrivs arbete med att hantera samlingarnas tillväxt, samt utveckla, förvalta och tillgängliggöra museets samling. Den publika verksamheten sker i form av utställningar och olika typer av programverksamhet i såväl analog som digital form. Historiska museet har två avdelningar; Avdelningen för kulturhistoria och samlingar och Avdelningen för kommunikation och publik.

## **Kungl. Myntkabinettet med Tumba bruksmuseum**

Kungl. Myntkabinettets verksamhetsområde är svensk penning- och finanshistoria samt medaljkonst. Samlingsområdet omfattar mynt och andra betalningsmedel samt medaljer och andra föremål kopplade till numismatik eller finanshistoria.

Inom Kungl. Myntkabinettet bedrivs arbete med att utveckla, förvalta och tillgängliggöra museets

samling, samt publik verksamhet i form av utställningar och olika typer av programverksamhet. Till Kungl. Myntkabinettet hör förvaltningen av Tumba bruksmuseum som finansieras av Stiftelsen Tumba bruk.

## **Arkeologerna**

Arkeologerna är Sveriges ledande konsult inom arkeologi och kulturmiljö med kunskapsuppbyggnad i fokus. Utöver arkeologiska utgrävningar gör Arkeologerna även kulturhistoriska underlag för samhällsplanering, och förstudier till miljökonsekvensbeskrivningar och kommunala planarbeten. Arkeologernas verksamhet är intäktsfinansierad.

## **Forskning och utveckling**

Statens historiska museer har i uppdrag att verka för ökad kunskap grundad på forskning och samverkan med andra, exempelvis universitet och högskolor samt förmedla kunskap inom sitt verksamhetsområde. Sedan ett antal år tillbaka har vi inom myndigheten en särskild enhet för samordning av vår forskning och utveckling. Forsknings- och utvecklingsverksamheten finansieras huvudsakligen av externa medel från forskningsfinansiärer av olika slag.

# STRATEGI- TRÄD

## Strategiträdet

Strategiträdet är vår struktur för målstyrning och verksamhetsutveckling. Strategiträdet är styrande för arbetet med den årliga verksamhetsplanen och budgeten.

I verksamhetsplanen bryts målen ner i:

- Aktiviteter som ska genomföras det kommande året
- Effekter som beskriver vad som kommer vara annorlunda när vi genomfört aktiviteterna
- Indikatorer som visar om vi uppnått våra mål
- Metod som anger hur vi mäter effekterna av det vi gör

## Arkeologernas strategiska utvecklingsplan

För den arkeologiska uppdragsverksamheten finns en särskild strategisk utvecklingsplan som utgår från strategiträdet. Denna är styrande för Arkeologernas årliga verksamhetsplanering och formulerar de prioriteringar som gäller för den intäktsfinansierade verksamheten och de specifika förutsättningar som gäller för denna. Arkeologernas verksamhetsidé är att vara landets ledande konsult inom arkeologi och kulturmiljö med kunskapsuppbyggnad i fokus.

I planen presenteras prioriterade åtgärder inom fyra fokusområden:

- Marknad och tjänster
- Medarbetare
- Struktur och interna processer
- Ekonomi



<b>ÖVERTYGELSE</b> Historia visar att samhället går att förändra	<b>VISION</b> Våra verksamheter berikar individen, bidrar till ett hållbart samhälle och stärker demokratin	<b>MISSION</b> Vi ska förvalta våra samlingar mer långsiktigt och användarvänligt, bedriva en effektiv, ekonomiskt bärkraftig arkeologisk uppdragsverksamhet av hög kvalitet, sträva efter en mer angelägen forskning och utveckling, bredda och fördjupa publikens engagemang och bygga en organisation som är riggad för att uppnå sin vision
---	--	--

HUVUDPROCESSER	ARKEOLOGISK UPPDRAGSVERKSAMHET	SAMLINGSUTVECKLING	FORSKNING OCH UTVECKLING	KOMMUNIKATION OCH PUBLIKUTVECKLING	ORGANISATIONSUTVECKLING
<b>ÖVERGRIPANDE MÅL</b>	Vi ska bedriva en efterfrågad och effektiv uppdragsverksamhet av hög kvalitet och med god ekonomi	Vi ska förvalta våra samlingar mer långsiktigt och användarvänligt samt uppnå en kontrollerad samlingstillväxt	Vi ska sträva efter mer angelägen forskning och utveckling av hög kvalitet	Vi ska bredda och fördjupa allmänhetens engagemang	Vi ska vara en stolt organisation som är riggad för att uppnå vår vision
<b>DELPROCESSER OCH DELMÅL*</b>	Redovisas i Arkeologernas strategiska utvecklingsplan	<b>HANTERA ACCESSION</b> <ul style="list-style-type: none"> <li>Utveckla samlingarna</li> </ul> <i>Delmål: Vi ska arbeta bort eftersläpningen i vår accession och arbeta proaktivt</i> <b>FÖRVALTA SAMLING</b> <ul style="list-style-type: none"> <li>Vårda samlingarna</li> <li>Information om samlingarna</li> </ul> <i>Delmål: Vi ska arbeta bort obalans i konserveringsbehovet och utveckla informationen i samlingsförvaltningssystemen</i> <b>ANVÄNDA FÖREMÅL</b> <ul style="list-style-type: none"> <li>Tillgänglighet till samlingarna</li> </ul> <i>Delmål: Vi ska tillhandahålla mer användarvänlig information om fler föremål</i>	<b>FORSKNING OCH UTVECKLING</b> <ul style="list-style-type: none"> <li>FoU-samordning</li> <li>Genomföra FoU-projekt</li> </ul> <i>Delmål: Vi ska generera angelägen forskning och utveckling samt bistå med ändamålsenligt stöd till andras forskning</i>	<b>UTSTÄLLNINGAR</b> <ul style="list-style-type: none"> <li>Producera utställningar</li> <li>Förvalta utställningar</li> <li>Hantera vandringsutställningar</li> </ul> <i>Delmål: Vi ska bredda vår publik och fördjupa publikens engagemang</i> <b>PROGRAMVERKSAMHET</b> <ul style="list-style-type: none"> <li>Program och lärande, barn och unga</li> <li>Program och lärande, vuxna</li> </ul> <i>Delmål: Vi ska bredda vår publik och fördjupa publikens engagemang</i> <b>BESÖKARE</b> <ul style="list-style-type: none"> <li>Besöksservice</li> <li>Driva butik</li> <li>Hantera konferens och event</li> </ul> <i>Delmål: Vi ska bredda vår publik och fördjupa publikens engagemang</i> <b>KOMMUNIKATION OCH INFORMATION</b> <ul style="list-style-type: none"> <li>Hantera marknadsföring och kommunikation</li> </ul> <i>Delmål: Vi ska vara en synlig samhällsresurs</i>	<b>EKONOMI</b> <ul style="list-style-type: none"> <li>Hantera ekonomi</li> <li>Samordna upphandling och inköp</li> </ul> <i>Delmål: Vi ska uppnå en ekonomi i balans</i> <b>HR</b> <ul style="list-style-type: none"> <li>Hantera HR</li> <li>Avdelningsledning</li> </ul> <i>Delmål: Vi ska ha rätt kompetens och en arbetsplatskultur som präglas av våra spelregler</i> <b>STRUKTUR OCH INTERNA PROCESSER</b> <ul style="list-style-type: none"> <li>Hantera lokaler</li> <li>Hantera arkiv och registratur</li> <li>Hantera IT och telefoni</li> <li>Genomföra myndighetsövergripande verksamhetsutveckling</li> <li>Verksamhetsstyrning</li> <li>Säkerställa verksamhetsskyddet</li> <li>Hantera systematisk miljöledning</li> <li>Hantera systematiskt tillgänglighetsarbete</li> </ul> <i>Delmål: Vi ska ha en organisation som stödjer en effektiv verksamhet med hög kvalitet</i>
<b>GENOMFÖRANDE</b>	Strategier och konkreta åtgärder för hur målen ska nås redovisas i myndighetens årliga verksamhetsplan				
<b>UPPFÖLJNING</b>	Förväntade effekter, indikatorer och mätmetoder beskrivs i myndighetens årliga verksamhetsplan				

\* Delprocesser och delmål presenteras som "Prestationer" i Årsredovisningen.



STATENS HISTORISKA MUSEER  
SAMT ARKEOLOGISKA UPPDRAGSVERKSAMHETEN